

1. Włączenie modułu KSeF w programie

Aby rozpocząć pracę z Krajowym Systemem e-Faktur, należy w pierwszej kolejności włączyć moduł KSeF w programie Stacja.SQL. W celu dokonania tych zmian, trzeba zalogować się do programu na konto użytkownika z **uprawnieniami administratora systemu**.

Ścieżka w programie: Administracja → Stałe systemowe → Komputer → KSeF

W tym miejscu należy zaznaczyć opcję „**Włącz moduł KSeF**”, wybrać środowisko pracy:

- **Produkcyjny** – przeznaczony do faktycznej wysyłki faktur od **1.02.2026**
- **Pre-produkcyjny (Demo)** – zalecany do testów i sprawdzenia poprawności konfiguracji,
- **Testowy** – przeznaczony do testowej wysyłki faktur.

UWAGA! Za każdym razem jak się zmienia środowisko pracy należy wygenerować nowe certyfikaty np. Jeśli testowano oprogramowanie na środowisku testowych i zaczynają Państwo pracę na produkcji należy wygenerować nowy certyfikat w MCU, aby zapewnić poprawną autoryzację API

2. Konfiguracja uwierzytelniania – certyfikat

W tej części konfigurujemy sposób uwierzytelniania w **Krajowy System e-Faktur (KSeF)** z wykorzystaniem certyfikatu.

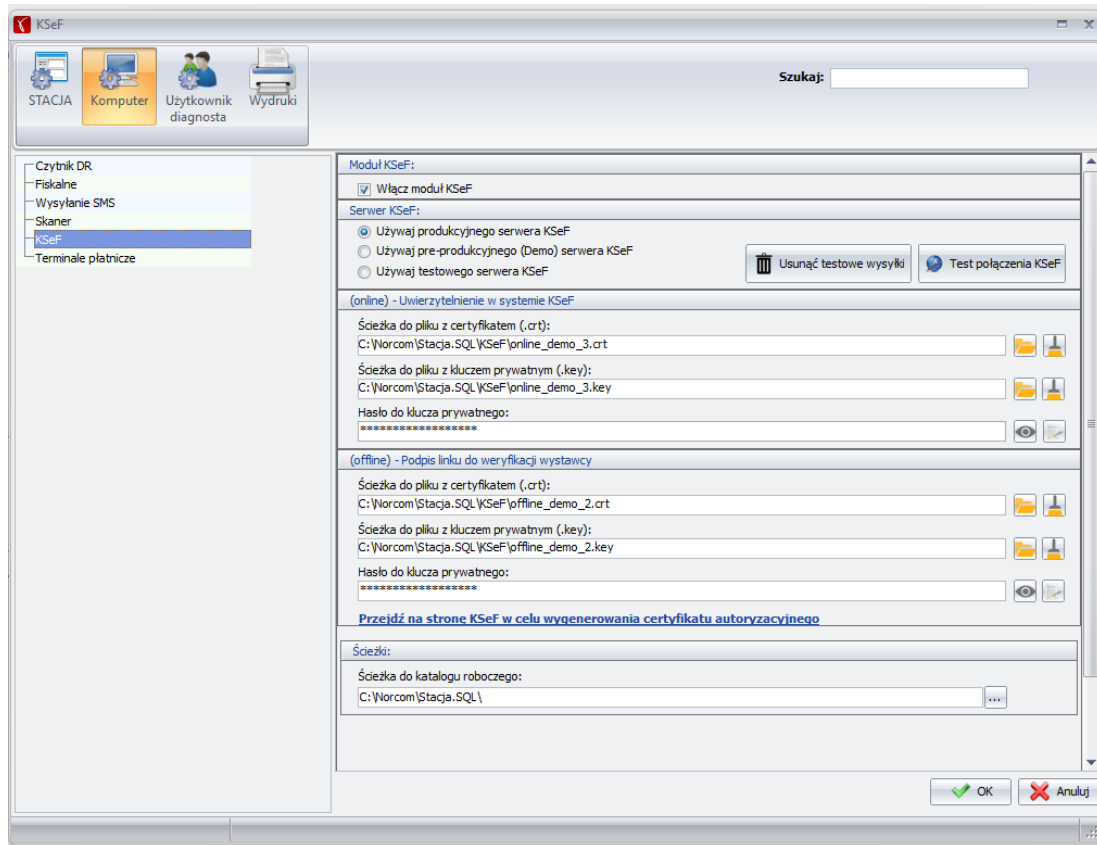
Sekcja: Serwer KSeF

Należy uzupełnić pola dotyczące **KSeF – uwierzytelnianie w trybie interaktywnym (Online)** oraz **KSeF – uwierzytelnianie (Offline)**, każdorazowo wskazując odpowiedni certyfikat i klucz prywatny wygenerowane w KSeF:

- **Ścieżka do pliku certyfikatu (.crt)** - należy wskazać plik certyfikatu pobrany z platformy KSeF,
- **Ścieżka do pliku z kluczem prywatnym (.key)** - należy wskazać plik klucza odpowiadający wybranemu certyfikatowi,
- **Hasło do klucza prywatnego** - należy wpisać hasło ustawione podczas generowania certyfikatu w KSeF.

Sekcja: Ścieżki

- **Miejsce zapisywania dokumentów** - należy wskazać lokalizację zapisu dokumentów; jest ona wymagana, aby dokumenty pobrane z platformy KSeF mogły zostać poprawnie przetworzone przez program Stacja.SQL.



Informacje o certyfikatach

Certyfikat online służy do uwierzytelniania użytkownika lub systemu podczas bezpośredniej, bieżącej komunikacji z KSeF (np. wysyłanie faktur w czasie rzeczywistym, pobieranie UPO).

Certyfikat offline umożliwia wystawianie faktur w trybie awaryjnym, bez dostępu do internetu lub w przypadku niedostępności KSeF, a następnie ich późniejsze przesłanie do systemu.

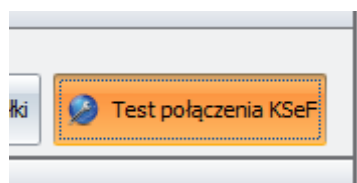
Certyfikaty generuje się po zalogowaniu do KSeF (np. profilem zaufanym, e-Dowodem, podpisem kwalifikowanym lub za pomocą pieczęci kwalifikowanej) w sekcji zarządzania certyfikatami. Użytkownik składa wniosek o certyfikat online lub offline, określa zakres uprawnień, a po jego wygenerowaniu pobiera plik certyfikatu.

WAŻNE!

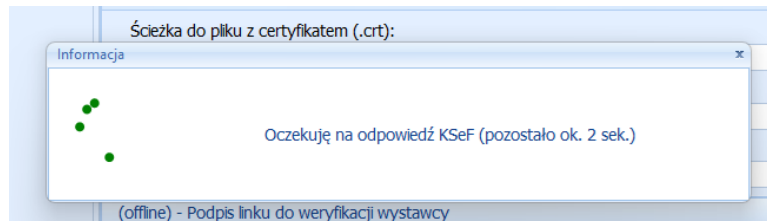
Dodatkowe stanowiska robocze mogą korzystać z tych samych certyfikatów (.crt oraz .key).

W tym celu należy skopiować pliki certyfikatu i klucza prywatnego na dane stanowisko lokalne, a następnie wskazać ich właściwą ścieżkę w konfiguracji programu (zgodnie z opisem powyżej).

Po uzupełnieniu wszystkich pól należy zapisać zweryfikować i przetestować połączenie KSeF.

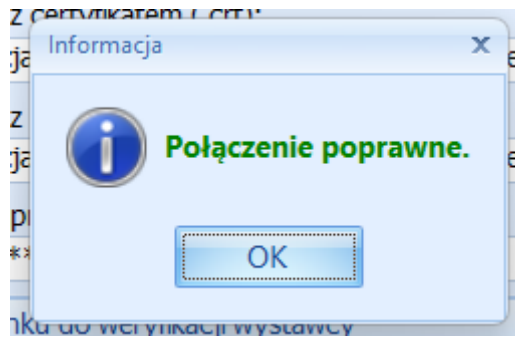


System rozpocznie proces autoryzacji przy użyciu wskazanego certyfikatu.
Weryfikacja może potrwać kilka sekund.



Poprawny wynik testu oznacza:

- prawidłową konfigurację certyfikatu,
- poprawne hasło,
- możliwość komunikacji z wybranym środowiskiem KSeF.



UWAGA! Na środowisku testowym KSeF:

- dane sprzedawcy i nabywcy są automatycznie zmieniane na dane testowe,
- po zakończeniu testów, przed rozpoczęciem pracy na środowisku produkcyjnym, zaleca się **usunięcie testowych wysyłek.**

3. Nadanie uprawnień użytkownikowi w Stacja.SQL do wysyłki dokumentów

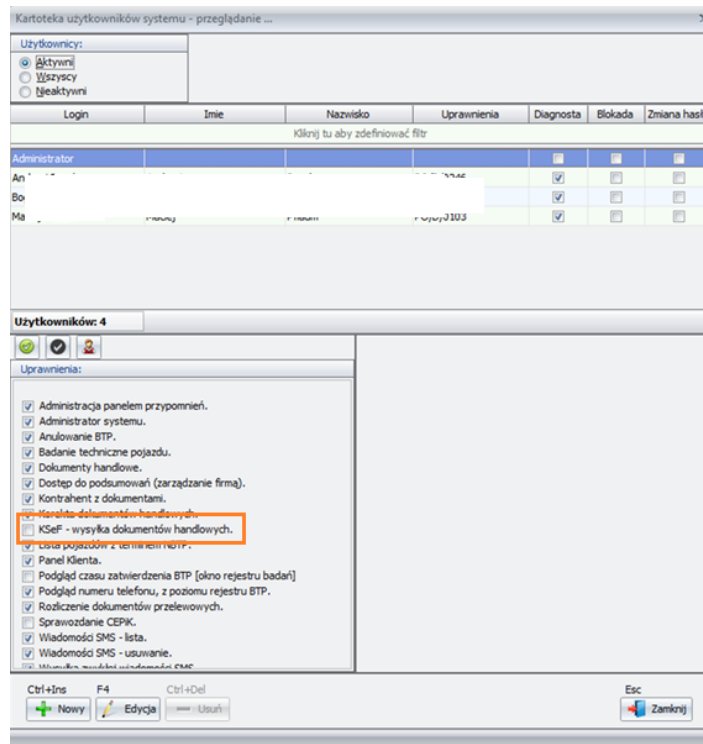
Aby użytkownik mógł wysyłać faktury do KSeF, musi posiadać odpowiednie uprawnienia w programie.

Ścieżka w programie:

Administracja → Użytkownicy → KSeF – wysyłka dokumentów handlowych

W tym miejscu należy:

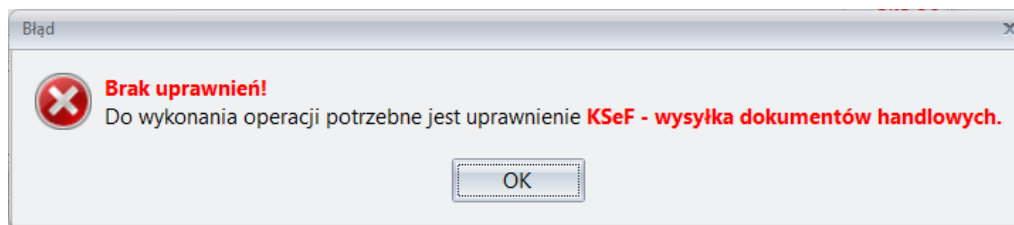
- nadać użytkownikowi uprawnienie do wysyłki dokumentów handlowych do KSeF.



Informacja:

Jeżeli użytkownik nie posiada tego uprawnienia:

- program uniemożliwi wysyłkę faktury do KSeF,
- pojawi się komunikat informujący o braku uprawnień.



4. Wysyłka faktury VAT do KSeF

Po zakończeniu konfiguracji możliwa jest wysyłka faktur do KSeF bezpośrednio z programu.

Miejsce w programie:

Rejestr Faktur VAT

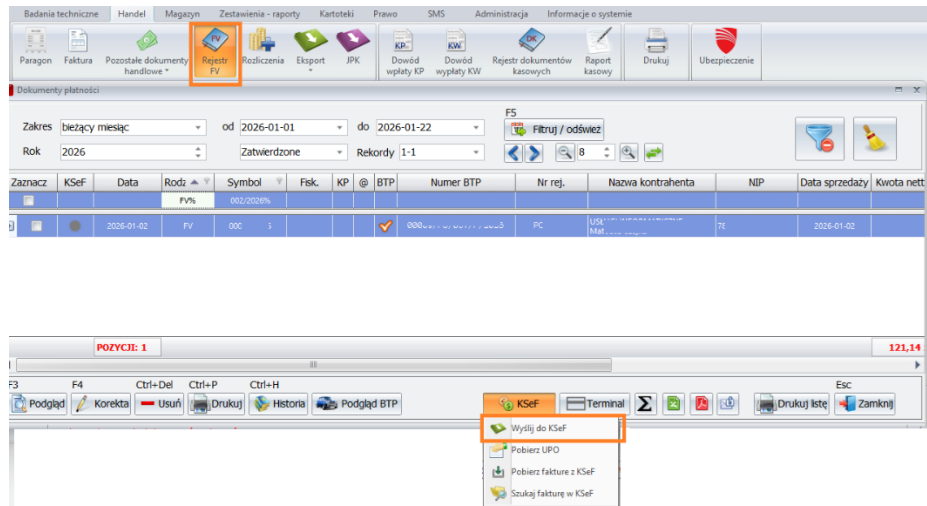
W rejestrze faktur dostępne są nowe funkcje związane z KSeF.

Aby wysłać fakturę:

- należy zaznaczyć wybraną fakturę,
- kliknąć przycisk „Wyslij do KSeF”.

Nie ma konieczności oczekiwania na zakończenie wysyłki – status faktury:

- jest odświeżany automatycznie,
- w trakcie wysyłki możliwe jest wykonywanie innych operacji w programie (np. badań technicznych).



Dodatkowa możliwość

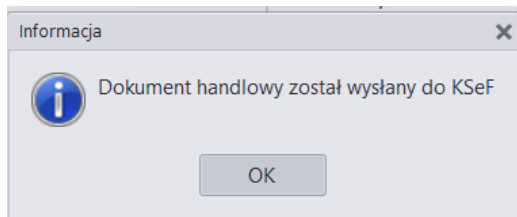
Fakturę można wysłać do KSeF również **bezpośrednio po jej wystawieniu**, korzystając z przycisku „**Wyślij do KSeF**” dostępnego na oknie.



Po uruchomieniu wysyłki pojawia się **okno procesu wysyłki**.



Po jego zakończeniu wyświetlany jest komunikat: „**Dokument handlowy został wysłany do KSeF.**”



Na fakturze widoczny jest również **numer identyfikacyjny faktury w KSeF**, który umożliwia jej jednoznaczną identyfikację na portalu KSeF (opisane w kolejnym punkcie instrukcji).



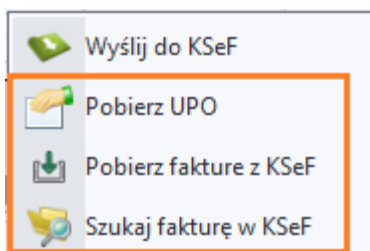
Po wysłaniu faktury w rejestrze FV zmienia się kolor ikony w kolumnie **KSeF**. Kolory ikon oznaczają:

Zaznacz	KSeF
<input type="checkbox"/>	
<input type="checkbox"/>	
<input type="checkbox"/>	
<input type="checkbox"/>	
<input type="checkbox"/>	
<input type="checkbox"/>	

- Szara** – oznacza FV jeszcze nie wysłaną
- Żółta** – FV w trakcie wysyłki
- Zielona** – FV dostarczona na platformę KSeF
- Czerwona** – oznacza błąd wysyłki FV

W rejestrze FV można również:

- zweryfikować, czy faktura trafiła do KSeF,
- pobrać wysłaną fakturę.



5. Weryfikacja wysłanych faktur na platformie KSeF

Aby sprawdzić wysłane dokumenty bezpośrednio na platformie KSeF, należy:


1. Wejść na stronę KSeF,
2. Wybrać opcję „**Uwierzytelnij się w Krajowym Systemie e-Faktur**”,
3. Po zalogowaniu, z menu po lewej stronie wybrać „**Lista faktur**”.

W tym miejscu widoczne są wszystkie faktury przesłane do systemu.

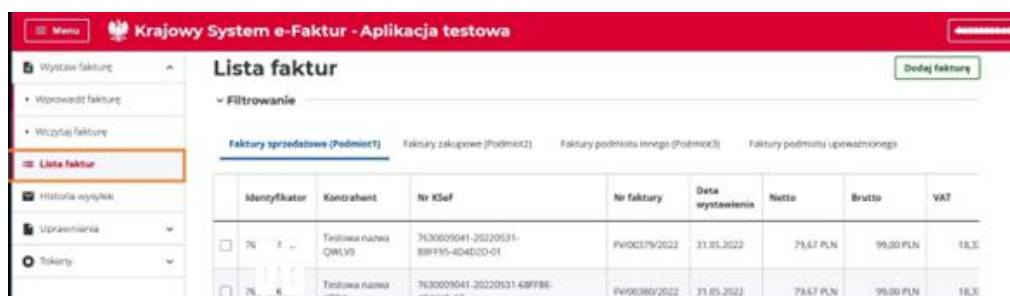
 Krajowy System e-Faktur

Strona główna Krajowego Systemu e-Faktur

Uwierzytelnij się w Krajowym Systemie e-Faktur →

 profil zaufany, certyfikat kwalifikowany (podpis kwalifikowany, pieczęć kwalifikowana)

Możliwość zalogowania do Krajowego Systemu e-Faktur poprzez profil zaufany, podpis kwalifikowany lub pieczęć kwalifikowaną.



The screenshot shows the 'Lista faktur' (Invoice List) interface. It includes a sidebar menu with options like 'Wystaw fakturę', 'Wprowadź fakturę', 'Wczytaj fakturę', 'Lista faktur', 'Historia wysyłek', 'Uprawnienia', and 'Tokeny'. The main area displays a table of invoices with columns for 'Identyfikator', 'Kontrahent', 'Nr KSeF', 'Nr faktury', 'Data wystawienia', 'Netto', 'Brutto', and 'VAT'. Two sample invoices are visible, one for 'Testowa nazwa QWLV' and another for 'Testowa nazwa KTFV'.

Ważne uwagi po konfiguracji

Po zakończeniu konfiguracji systemu KSeF należy zwrócić szczególną uwagę na poniższe zasady. Ich nieprzestrzeganie jest najczęstszą przyczyną problemów z wysyłką faktur.

Struktura katalogów programu

Nie należy:

- zmieniać lokalizacji katalogów programu,
- przenosić plików systemowych do innych folderów (np. Pulpit),
- usuwać plików znajdujących się w katalogach instalacyjnych,
- ręcznie ingerować w zawartość katalogu KSeF.

Takie działania mogą spowodować błędy wysyłki do KSeF lub całkowity brak możliwości pracy z systemem.

Poprawność konfiguracji technicznej KSeF

Wymagane pliki schematów XML

Do poprawnego działania integracji z KSeF wymagane są pliki schematów XML (.xsd).

Lokalizacja plików

Pliki **muszą** znajdować się w katalogu: [Katalog instalacyjny programu]\KSeF\ np.

C:\Norcom\Stacja.SQL\KSeF

UWAGA! Nie należy zmieniać lokalizacji tych plików ani ich usuwać.

Wymagane pliki

W katalogu KSeF muszą znajdować się:

- ElementarneTypyDanych_v10-0E.xsd
- KodyKrajow_v10-0E.xsd
- StrukturyDanych_v10-0E.xsd
- schemat-FA(3)-v1-0E.xsd

Certyfikaty KSeF - zasady konfiguracji

Certyfikaty - kluczowe zasady

- nie należy zamieniać certyfikatów między trybem online i offline,
- plik certyfikatu (.crt) *musi odpowiadać właściwemu kluczowi (.key)*,
- nazwy plików mogą być dowolne – istotne jest ich poprawne dopasowanie,
- nie należy przenosić certyfikatów do przypadkowych lokalizacji (np. Pulpit).